

SALO

Kaunelan palsta maakaapeleiden kaivuun arkeologinen valvonta 2019



Johanna Roiha



Tilaaaja: Eltel Networks Oy

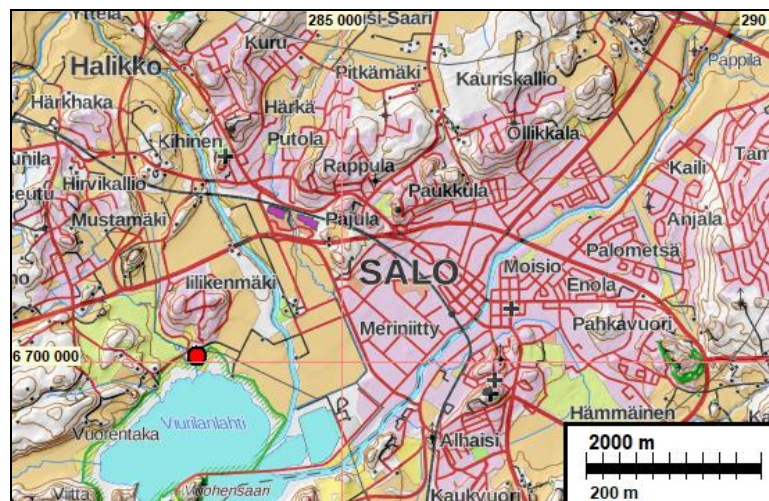
Sisältö

Perustiedot	2
Yleiskartta	3
Valvonta	4
Tulos	9
Lähteet	9

Kansikuva: Kaapelikaivantoa etelässä pihapiirin puolella.

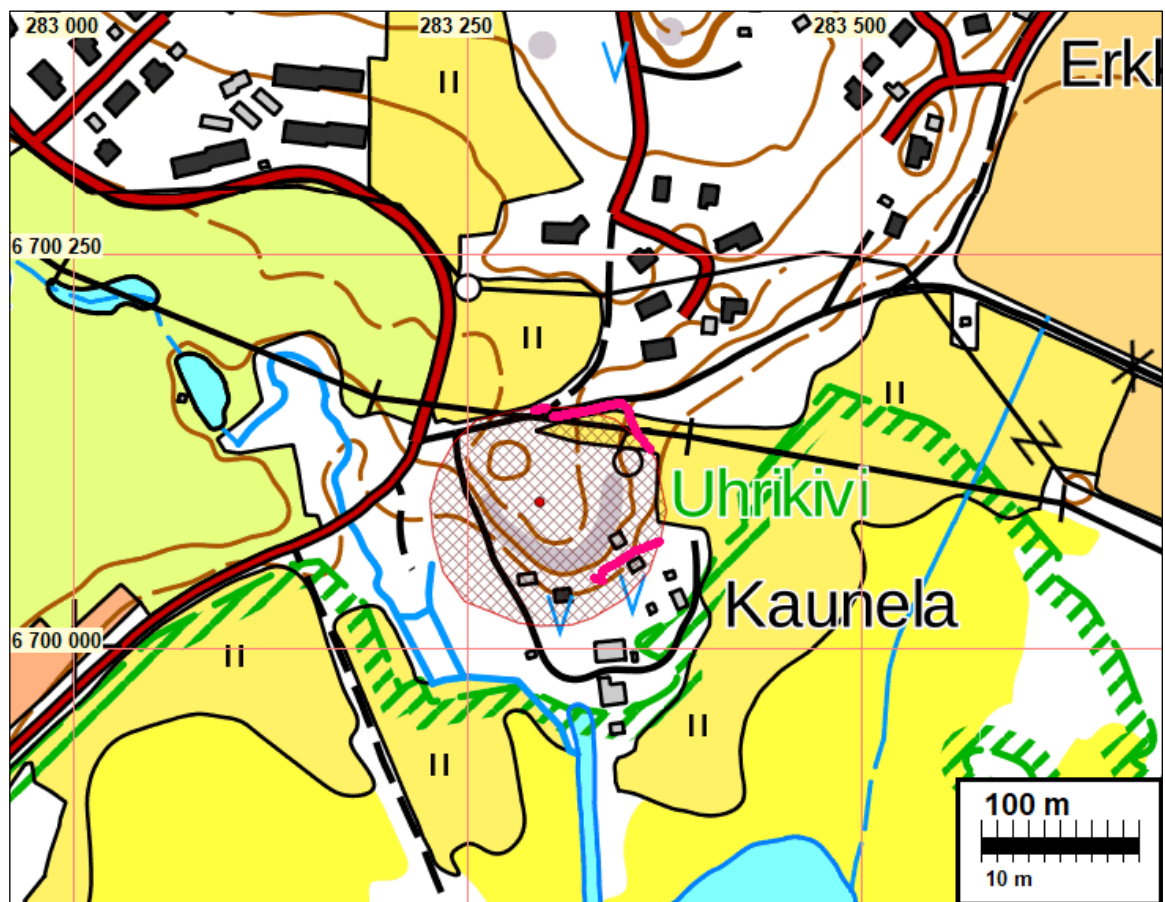
Perustiedot

- Alue:** Kaunelan palsta nimellä -tunnettu polttokenttäkalmisto ja kuppikivi sijaitsevat Salon Halikossa, liikenmäen eteläpuolella, Viurilanlahden pohjoisrannalla kallioisella metsäpalstalla ja omakotitalotontilla. Alkuperäinen löytöpaikka sijaitsee kallioisella metsäharjanteella Viurilantien eteläpuolella ja alempana rinteessä on rakennettua ympäristöä.
- Tarkoitus:** Valvoa maakaapelia varten tehtävien ojien kaivuutyötä Kaunelan palsta (73010020) muinaisjäännöksen alueella.
- Työaika:** 18.09.2019 & 20.09.2019.
- Tilaaaja:** Eltel Networks Oy
- Tekijät:** Mikroliitti Oy, Johanna Roiha.
- Tutkimuslupa:** MV/164/05.04.01.02/2019
- Aiemmat tutkimukset:** Kivikoski E. 1948, Koskimies A-K. 1955, Hirviluoto A-L. 1973 ja Mikkola E. 1998.
- Tulokset:** Valvonnoissa ei havaittu lainkaan löytöjä tai kulttuurikerroksia. Kaunelan palstan muinaisjäännöksen aluerajaus vaikuttaisi olevan hyvin summittainen arvio, eikä se ilmeisesti perustu todellisiin havaintoihin tai maastotutkimuksiin. Muinaisjäännös ei valvonnan perusteella ylety etelässä nykyisen muokatun pihapiirin kohdalle ja pohjoisessa muinaisjäännös ei ulotu tielinjaukseen tai pellolle Viurilantien pohjoispuolelle.

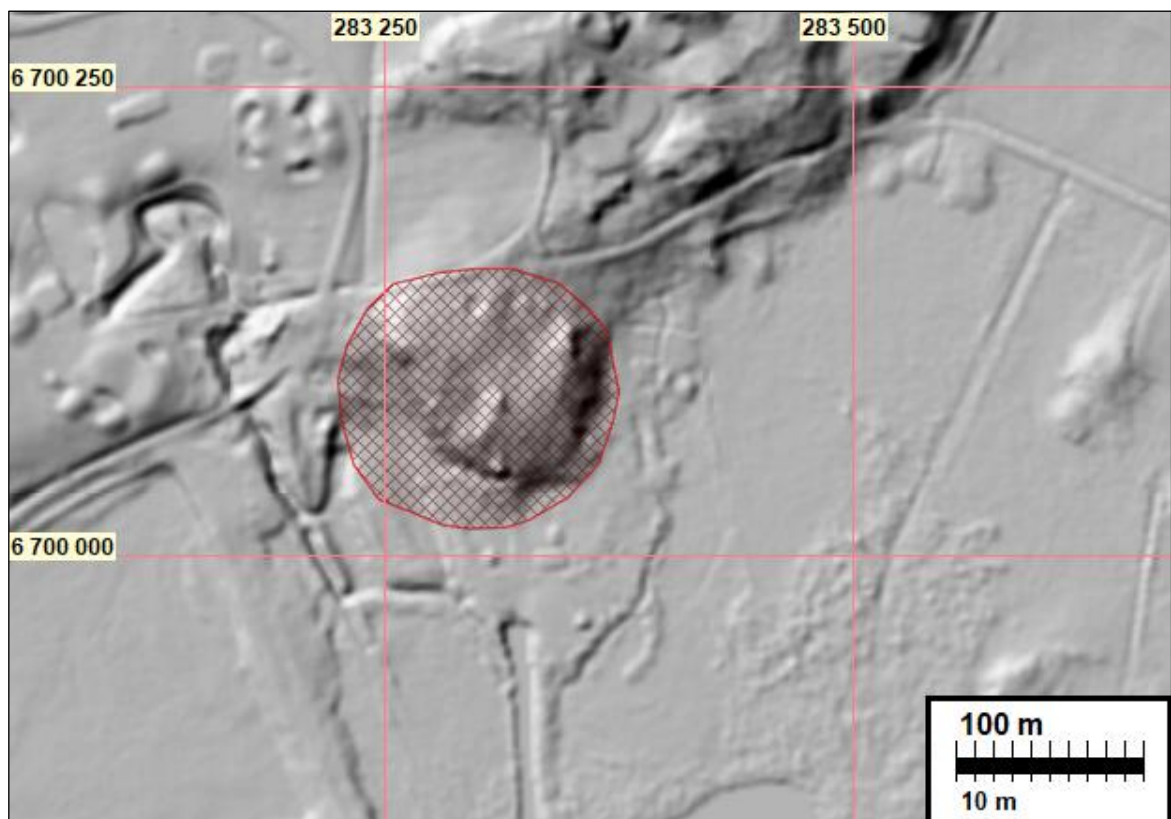


Muita tietoja: Koordinaatit ja kartat ovat ETRS-TM35FIN-koordinaatistossa. Maastokartat Maanmittauslaitoksen maastotietokannasta 9/2019 ellei toisin mainittu. Muinaisjäännösrekisteri on tarkastettu 9/2019. Valokuvia ei ole talletettu mihinkään viralliseen arkistoon eikä niillä ole mitään kokoelmatunnusta. Valokuvat ovat digitaalisia ja ne ovat talletsessa Mikroliitti Oy:n serverillä. Kuvaajat: J. Roiha.

Yleiskartta



Valvotut osuudet merkitty vaaleanpunaisella.



Vinovalvarjoste, jossa on havaittavissa muinaisjännösalueen aikaisemmat maanpinnanmuokkaukset ja kaivannot.

Valvonta

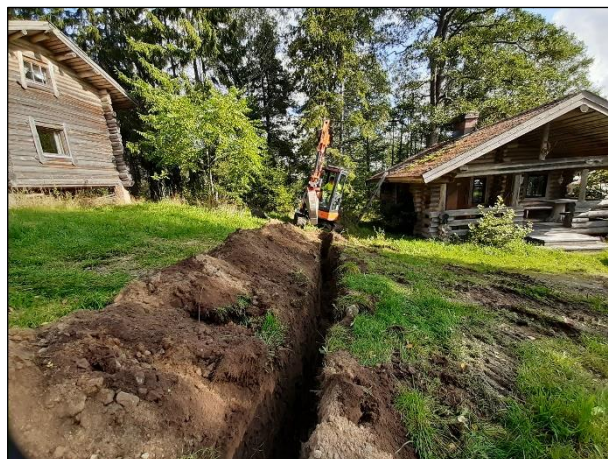
Caruna Oy rakentaa Salon Halikossa maakaapelia. Maakaapelin rakentamiseen liittyen Varsinais-Suomen maakuntamuseo edellytti lausunnossaan (Dnro 8747-2018) arkeologista valvontaa Kaunelan palsta -muinaisjäänökselle sijoittuvalla osuudella. Tutkimuksen tilasi Eltel Networks Oy ja valvonta tehtiin kahden eri päivän aikana.

Kaunelan palsta on rautakautinen muinaisjäänösalue, johon sisältyy polttokenttäkalmisto ja kuppikivi. Merovingi- ja viikinkiaikaista esineistöä on löytynyt paikalta vuonna 1947 puutarhan raivaustöissä. Isojen kivien ja nokimaan seasta löytyi kaksiteräinen miekka (Petersenin B-tyyppi) KM 11821:1, E-typin ruodollinen keihäänkärki KM 11821:2 ja kuolainten osa KM 11821:3. Esineet ovat löytyneet noin 10 metrin päästä toisistaan noin 25 cm syvyydestä.

Valvonta aloitettiin piha-alueelta muinaisjäänösalueen eteläosasta. Työ alkoi käytössä olevien maakaapeleiden paikallistamisella ja esiin kaivuulla taloon menevän pihatien pohjoissivustalla. Sen jälkeen kaivettiin varsinainen uusi kaapelilinjaus pihatieltä puutarhan poikki kohti itää ja muinaisjäänöksen aluerajauksen reunaa. Maaperä oli pihanurmen alapuolella hiekkaa, jonka seassa oli paikoitellen suuria kiviä. Kaivannon syvyys oli noin 80 cm ja leveys 30-40 cm. Pihassa kulki useissa kohdissa muita maahan kaivettuja kaapeleita. Pihan itäreunalla metsäisellä alueella kaivanto kulki vanhan hiekanottokuopan poikki. Suuri osa kaivannosta tehtiin siis jo ennestään kaivetulle tai muokatulle alueelle.



Vasen: kaivuu aloitettiin pihatien pohjoispenkasta läheltä valaisinylvästä. Oikea: aikaisemmin maahan kaivetut sähkökaapelit esiin kaivettuna.



Vasen: maaperä pihan alueella oli hiekkaa, seassa oli joitakin suuria kiviä. Oikea: kaapelioja kaivettiin kahden piharakennuksen välistä, alueella oli aikaisempi kaapelikaivanto rakennusten välillä.



Vasen: kaapelioja kaivettiin hiekanottokuopan poikki muinaisjäännösalueen itäreunalla. Oikea: kaivannon leveys oli n. 30 – 40 cm.



Vasen: kaivannon syvyys oli noin 80 cm. Oikea: kaivanto kulki omakotitalon pihapiirissä ja puutarhan alueella.

Toinen osa valvonnasta sijoittui muinaisjäännösalueen koillis- ja pohjoisosiin. Kaivuu aloitettiin entisen peltoalueen kulmalta läheltä voimalinjaa. Tontti oli tien vierestä vahvasti aidattu, joten oja voitiin kaivaa ainoastaan kohti pohjoista ja portin kohtaa, josta oja oli mahdollista kääntää kulkemaan kohti länttä Viurilantien penkalla. Oja kaivettiin valvonnassa tien sivustaan kevyenliikenteenväylän risteykseen asti. Tien pohjoispenkkaan kaivettiin noin kolme metriä pitkä oja valvonnassa kohdassa mihin myöhemmin tehdään Viurilantien alitus. Kaapeliojan leveys vaihteli huomattavasti 30 – 100 cm välillä. Viurilantien reunustalla oli kallioisia alueita ja juurakkoja, jotka vaikeuttivat kaapeliojan kaivuuta. Kallioalueiden ja suurten kivien takia ojan syvyys vaihteli 30- 90 cm välillä. Maaperä alueella oli hiekkää.



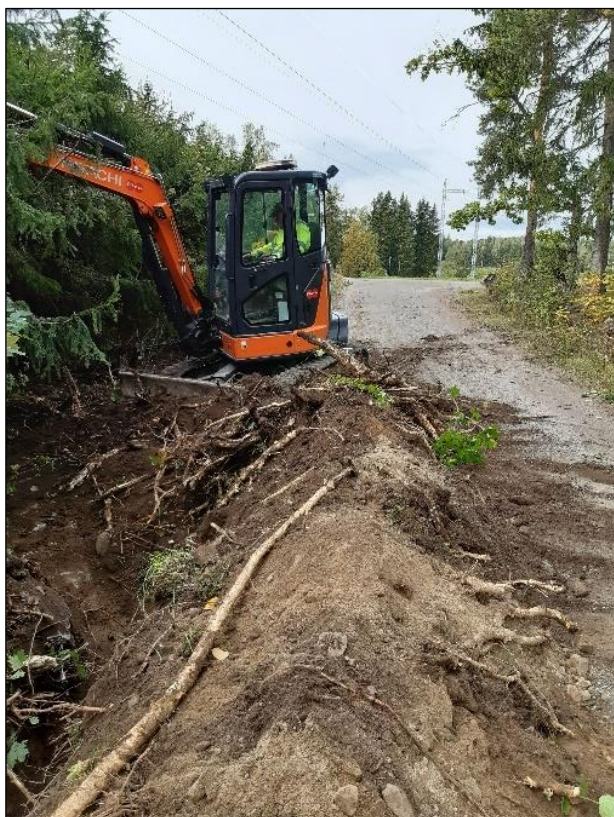
Oikea: valvonta alkoi muinaisjäännösalueen itäreunalta. Vasen: maaperä alueella oli hiekkää.



Kallio ja kivet vaikeuttivat kaapeliojan kaivuuta.



Vasen: suuria kiviä lähellä portin kohtaa. Oikea: tontti oli rajattu tien vierestä aidalla, joten oja kaivettiin portin kohdalta.



Vasen: juurakot vaikeuttivat kaivamista. Oikea: tien vierellä oli kalliota, jota kaivettiin esiin leveämmältä alueelta.



Maaperä oli hiekkaa myös tien penkassa.



Vasen: pellon puolella valvottiin lyhyt pätkä eikä havaintoja muinaisjäänöksestä tehty. Oikea: maaperä oli Viurilantien pohjoispuolella pellolla savea.



Kuppikallio, jossa neljä kuppia neliömäisessä muodostelmassa.

Tulos

Valvonnassa ei tullut esiin mitään muinaisjäännökseen viittaavia löytöjä eikä kulttuurikerroksia. Omakotitalon pihapiiriä alarinteessä on muokattu ja alueella on runsaasti rakennuksia, osittain kaivannot tehtiin jo aikaisemmin kaivetulle alueelle. Viurilantien vierustalla ei myöskään tullut esiin kulttuurikerroksia tai löytöjä. Valvonnan perusteella muinaisjäännos sijaitsee todennäköisesti kallioisella alueella Viurilantien ja pihapiirin välissä eikä ulotu niin laajalle kuin tämänhetkinen muinaisjäännöksen aluerajaus. Kuppikivi (kuppikallio) tarkastettiin samalla, kuppeja on neljä ja ne on tehty neliömäiseen muotoon kalliolle. Viurilantien alitusta ei valvottu, sillä kummallakaan puolella tietä alituksen kohdalla ei tehty havaintoja muinaisjäännöksestä.

25.09.2019

Johanna Roiha, Mikroliitti Oy

Lähteet

Ei aikaisempia tutkimusraportteja. Ella Kivikosken kaivausraporttia vuodelta 1948 ei ollut saatavilla.